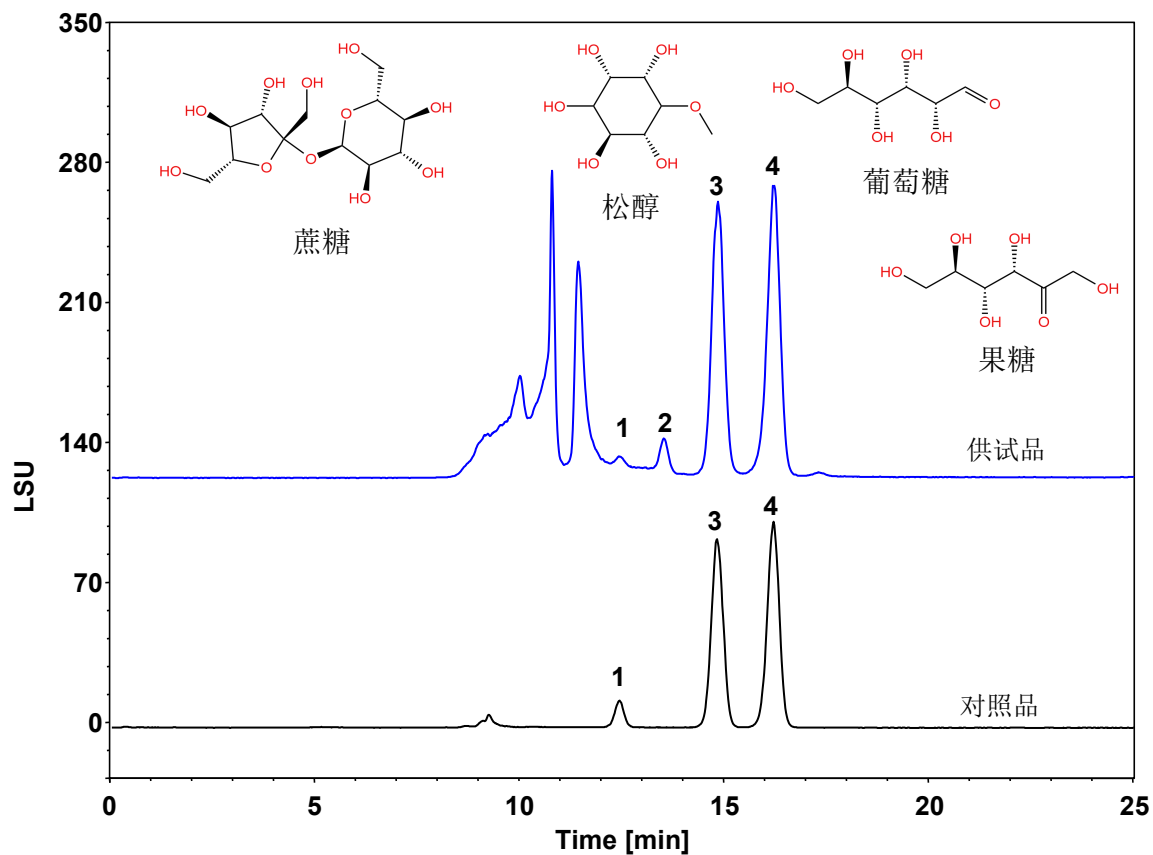


复方苦参注射液-葡萄糖、果糖、蔗糖、松醇



Column: ChromCore Sugar-10Na, 6 μ m
Dimension: 7.8 \times 300 mm
Mobile Phase: 水
Flow Rate: 0.4 mL/min
Temperature: 60 $^{\circ}$ C
Injection: 10 μ L
Detection: ELSD:Evap:65 $^{\circ}$ C, Neb:55 $^{\circ}$ C, Gas:1.6 SLM
Instrument: Agilent Infinity II 1260
Sample: 复方苦参注射液
Peaks:
1. 蔗糖
2. 松醇
3. 葡萄糖
4. 果糖

组分	保留时间 (min)	理论塔板数 (USP)	拖尾因子 (USP)	分离度 (USP)
蔗糖	12.402	15350	1.142	2.60
松醇	13.497	19234	0.785	2.77
葡萄糖	14.819	12642	0.987	2.89
果糖	16.182	11861	0.930	2.39